

# Utredning av Mitt förslag

## Återvinningsstation Tobo



## **Innehållsförteckning**

|   |   |
|---|---|
| Bakgrund.....   | 3 |
| Utredning .....   | 3 |
| Nulägesanalys Tobo återvinningsstation.....                                 | 3 |
| Övriga återvinningsstationer i kommunen .....                               | 4 |
| Trygghetsvandring 2025 .....  | 5 |
| Lagkrav – förordning (2022:1274) om producentansvar för förpackningar ..... | 6 |
| Planerade åtgärder.....   | 6 |
| Ekonomiska konsekvenser.....  | 7 |
| Belysningspunkt .....   | 7 |
| Plank.....  | 7 |
| Ekonomiska konsekvenser övriga återvinningsstationer .....                  | 7 |
| Slutsats .....  | 8 |

## Bakgrund

Mitt förslag är ett sätt för medborgare i Tierps kommun att påverka hur kommunen kan utvecklas och förbättras. Alla medborgare oavsett ålder är välkomna att lämna förslag och rösta på redan befintliga förslag. Förslagen ska handla om sådant som kommunen har ansvar för och möjlighet att besluta om. Alla godkända förslag finns publicerade i 60 dagar och under den tiden kan andra också rösta på förslagen. Ett förslag med minst 30 röster skickas vidare för politiskt beslut.

Den 9 mars 2025 inkom följande förslag:

### Återvinningsstation Tobo

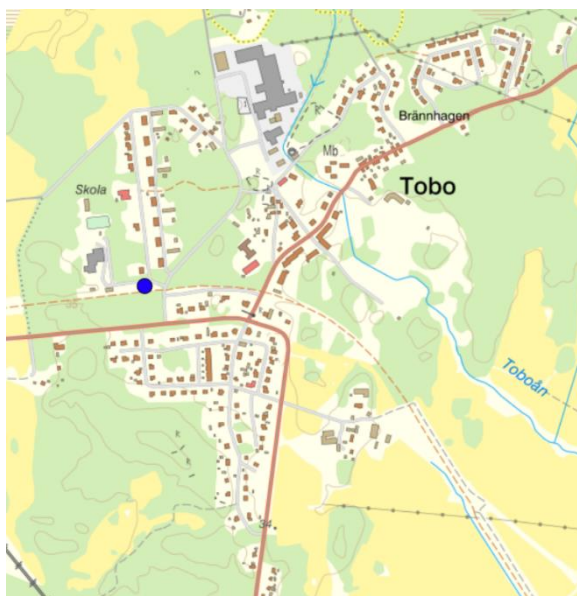
*Det behövs belysning och ett plank runtom återvinningsstationen i Tobo. Det ser skräpigt ut och utan belysning är det svårt att se glas på marken men också bökigt att se vilken behållare som är rätt.*

Röstningen avslutades 9 maj 2025 och förslaget har fått 83 röster.

## Utredning

### Nulägesanalys Tobo återvinningsstation

Tobo återvinningsstation är centralt belägen på Limexvägen i Tobo. På återvinningsstationen finns det idag 6 stora insamlingscontainrar och två mindre behållare. Återvinningsstationen ligger på en relativt stor grusplan där det finns möjlighet att köra in med bil och vända runt. Tobo återvinningsstation ligger på kommunal mark mellan Limexvägen, som är en kommunal väg, och gång- och cykelbanan som leder till Tobo tågstation.



Figur 1. Tobo återvinningsstation. Blå cirkel i kartbilden till vänster visar återvinningsstationens plats i orten. Bilden till höger är ett foto på Tobo återvinningsstation taget i dagsljus oktober 2025.

Det råder god insyn på själva återvinningsstationen men det finns ingen belysning på platsen. Närmaste gatubelysning finns på Limexvägen och på gång- och cykelbanan. Runt omkring återvinningsstationen finns det mycket växtlighet och många höga träd. Träden och den andra växtligheten skymmer mycket av det ljus som kommer från den omkringliggande gatubelysningen.

Det är det kommunala bolaget Tierps Energi och Miljö AB, Temab, som på uppdrag av Tierps kommun är ansvariga för underhållet och driften av återvinningsstationerna i kommunen. Temab fick överta driften av återvinningsstationerna den 1 januari 2024 då det var en del i implementeringen av *förordning (2022:1274) om producentansvar för förpackningar* som beslutats av regeringen 2022.

### Övriga återvinningsstationer i kommunen

I Tierps kommun finns det 11 återvinningsstationer utplacerade runt om i kommunen. Utöver återvinningsstationerna finns det även 3 återvinningscentraler. Skillnaden mellan återvinningsstationer och återvinningscentraler är att återvinningsstationer är obemannade och endast avsedda för hushållens sorterade förpackningsavfall. Återvinningscentralerna är bemannade och på dessa får både privatpersoner och företag lämna grovavfall och farligt avfall, på återvinningscentralen går det även att lämna större kvantiteter förpackningsavfall.

Majoriteten av återvinningsstationerna i kommunen har Tierps kommun och Temab fått överta i befintligt skick från FTI (Förpackningsinsamlingen) den 1 januari 2024. Utformningen på de allra flesta liknar Tobo återvinningsstation och det är fler än Tobo återvinningsstation som saknar belysning, se figur 2. Örbyhus återvinningsstation ser däremot lite annorlunda ut jämför med de andra återvinningsstationerna i kommunen då denna återvinningsstation är byggd av Tierps kommun 2023. Anledningen till att det byggdes en ny återvinningsstation i Örbyhus berodde på att den dåvarande återvinningsstationen inte låg på kommunal mark och fastighetsägaren ville ha åtkomst till marken för att kunna bygga bostäder. Örbyhus nya återvinningsstation är belyst och inramat av ett högt, rödmålat plank, se figur 3. Vid anläggande av ny eller flytt av befintlig återvinningsstation krävs ett bygglov. I bygglovet för den nya återvinningsstationen fanns det ett krav på att ett plank skulle sättas upp runt om återvinningsstationen – annars hade bygglovet för



Figur 2. Karlholm, Edvalla och Mehedeby återvinningsstationer är några av de återvinningsstationer som, likt Tobo återvinningsstation, saknar belysning och plank. Bilderna är tagna från Google Maps.

den nya återvinningsstationen inte gått igenom. Även planket i sig krävde bygglov.



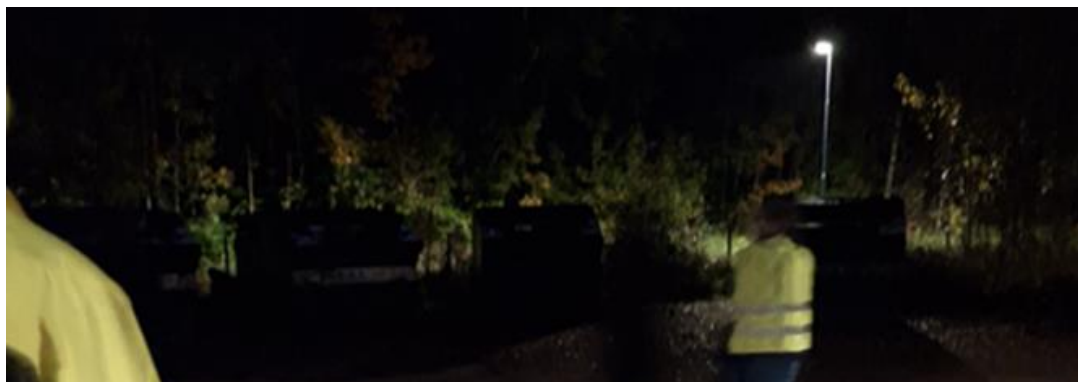
Figur 3. Örbyhus återvinningsstation. Återvinningsstationen är belyst och omgivet av ett plank. Planket är ritat av kommunens kommunarkitekt. Bild tagen från Tierps kommuns hemsida.

## Trygghetsvandring 2025

Den 7 oktober 2025 genomfördes en trygghetsvandring i Tobo där bland annat boende i Tobo och representanter från Tierps kommun, Temab och polisen medverkade. Syftet med trygghetsvandringar är att inventera platser och utrymmen som upplevs som otrygga eller riskerar att bli brottsplatser, olycksplatser samt platser för suicid. Trygghetsvandringar utförs på kvällstid för att kunna observera platserna efter att solen gått ner. Under trygghetsvandringen i Tobo var Tobo återvinningsstation en av de platser som besöktes och de synpunkter som framfördes om återvinningsstationen var:

*”Återvinningsstationen saknar belysning och är således mörk under dygnets mörka timmar. Vintertid behöver sandningen förbättras. Kombinationen halt och mörkt ökar olycksrisken.”*

Under trygghetsvandringen togs det även ett foto på Tobo återvinningsstation, se figur 4.



Figur 4. Tobo återvinningsstation kvällstid oktober 2025. Foto taget under trygghetsvandringen i Tobo.

## Lagkrav – förordning (2022:1274) om producentansvar för förpackningar

Utöver bestämmelsen att ansvaret för drift och underhåll av återvinningsstationerna skulle övergå till kommunerna den 1 januari 2024 så innehåller *förordning (2022:1274) om producentansvar för förpackningar* flera bestämmelser som fortfarande håller på att tillämpas. En av dessa bestämmelser är *fastighetsnära insamling för hushåll*. Fastighetsnära insamling för hushåll ska ha implementerats i alla Sveriges kommuner senast den 1 januari 2027 och denna bestämmelse innebär kortfattat att alla hushåll ska sortera och lämna sitt förpackningsavfall i anslutning till sin bostad<sup>1</sup>. Det betyder att hushållen inte längre ska behöva åka iväg med sitt sorterade förpackningsavfall till återvinningsstationerna utan att det istället ska finnas kärl för pappers-, plast- och metallförpackningar samt färgat och ofärgat glas på fastigheten. I Tierps kommun kommer ett tvåfackssystem att införas, vilket innebär att två olika avfallstyper samlas i ett och samma kärl som töms samtidigt.

Implementeringen av denna bestämmelse kommer att påverka samtliga av kommunens återvinningsstationer. Vissa återvinningsstationer kommer att avvecklas helt medan andra kommer att finnas kvar men med ett färre antal fraktioner. Det finns ännu inga definitiva beslut gällande Tobo återvinningsstation men det preliminära beskedet från Temabs renhållningsenhet är att Tobo återvinningsstation troligtvis kommer att finnas kvar men då med ett färre antal fraktioner.

## Planerade åtgärder

Eftersom implementeringen av fastighetsnära insamling för hushåll ännu inte har skett i Tierps kommun, och då man ännu inte riktigt vet vad som kommer att ske med återvinningsstationerna har det inte gjorts några större åtgärder på någon återvinningsstation de senaste åren. Att inte göra några större investeringsåtgärder på återvinningsstationerna när återvinningsstationernas framtida utveckling är så pass osäker är rimligt, men så länge återvinningsstationerna finns kvar måste kommunen ändå säkerställa säkerheten på platsen. Med tanke på hur dåligt upplyst Tobo återvinningsstation är det förknippat med en säkerhetsrisk att vistas på platsen när det är mörkt ute. Utöver säkerhetsrisken så är ytterligare en risk att det sorterade förpackningsavfallet slängs i fel container, vilket i sin tur leder till att återvinningsstationen förlorar sitt syfte.

Efter att frågan diskuterats internt och även lyfts med Temabs renhållningsenhet och Vattenfall så har man landat i att det, utifrån säkerhetsskäl, måste finnas någon form av belysning på platsen så länge återvinningsstationen finns kvar. För att slippa schakta och dra ny belysningskabel från någon av de befintliga belysningsstolparna

---

<sup>1</sup> Det kommer dock att finnas platser där det inte kommer att vara möjligt att lämna förpackningsavfallet i direkt anslutning till sin bostad, exempelvis enligt belägna fastigheter eller fastigheter där det inte finns någon farbar väg, och i dessa fall ska kommunen och fastighetsägaren tillsammans komma fram till en plats så nära fastigheten som möjligt där avfallet kan hämtas.

kommer man här att prova att sätta ut solcellsdriven belysning som har en rörelsesensor. Denna typ av belysning har även ett litet batteri för att säkerställa att det lyser även om det har varit molnigt under en längre tid och eftersom belysningen kommer att vara rörelsestyrd kommer batteriet att räcka länge.

Tobo återvinningsstation kommer att vara den första allmänna platsen där denna typ av belysning testas i Tierps kommun och utifrån resultatet kan det komma att bli aktuellt att placera ut denna typ av belysning på andra platser i kommunen. Förutom fördelen med att slippa schakta och dra kabel långa sträckor är en annan fördel att belysningen kommer att påverka djur och natur mindre än den vanliga gatubelysningen eftersom belysningen endast kommer att vara tänd när någon vistas på platsen. Ytterligare en fördel med denna typ av belysning är att den är flyttbar och därmed inte bunden till en specifik plats. Skulle det bli så att återvinningsstationen i Tobo stängs ner om ett par år så är det bara att gräva upp stolpens fundament och köra iväg den till någon annanstans där det behövs extra belysning.

En stolpe med solcellsdriven armatur har beställts till Tobo återvinningsstation och kommer att installeras i år.

## Ekonomiska konsekvenser

### Belysningspunkt

En stolpe med solcellsdriven armatur inklusive nedgrävning av fundament och installation kostar ca 25 000kr. Inköpet och uppsättningen kommer att belasta Samhällsbyggnads investeringsbudget och framtida drift och underhåll av belysningen kommer att belasta belysningens driftbudget.

### Plank

Planket som byggdes runt Örbyhus kostade år 2023 3125 kr/m. För att rama in Tobo återvinningsstation på liknande sätt som i Örbyhus skulle det gå åt ca 40 meter plank. Inköp av plank skulle då (enligt 2023 års prisuppgift) kosta 125 000 kr, utöver inköp av plank tillkommer kostnader för exempelvis markberedning och montering. Ett plank likt planket runt Örbyhus återvinningsstation kräver dessutom bygglov.

### Ekonomiska konsekvenser övriga återvinningsstationer

Eftersom kommunen måste tillämpa likabehandlingsprincipen kommer kommunen att behöva se över de övriga återvinningsstationerna i kommunen som också saknar belysning. En del av dessa återvinningsstationer kanske har fullgod belysning genom att de är placerade så pass nära gatubelysning och då är ingen åtgärd nödvändig, men en översyn av samtliga återvinningsstationer bör ske för att kontrollera detta.

Utifrån hur den solcellsdriva belysningen fungerar på Tobo återvinningsstation nu kommande vintersäsong kan denna typ av belysning vara aktuell på de andra återvinningsstationerna som saknar belysning. Detta skulle då vara både en kostnadseffektiv och flexibel lösning som kanske även kan vara aktuell på andra platser i kommunen.

## Slutsats

Eftersom det ännu inte finns några definitiva beslut gällande vad som kommer att ske med Tobo återvinningsstation i och med implementeringen av *fastighetsnära insamling för hushåll* så är det lämpligt att avvakta med större investeringsåtgärder på återvinningsstationen. Kommunen och Temab måste dock säkerställa säkerheten och tillgängligheten på återvinningsstationen så länge den hålls öppen. Under trygghetsvandringen som skedde i Tobo i oktober lyftes återvinningsstationen som en plats som känns osäker och otrygg då den saknar belysning och den omkringliggande belysningen skuggas av växtlighet. Bilden som tagits på Tobo återvinningsstation under trygghetsvandringen, se figur 4, visar tydligt att det behövs en belysningspunkt på platsen för att det ska gå att nyttja återvinningsstationen även efter att solen gått ner.

Genom att därför sätta upp en stolpe med en solcellsdriven armatur åtgärdas problemet snabbt och enkelt utan att kommunen behöver göra en permanent åtgärd. Att däremot köpa in och bygga upp ett plank runt återvinningsstationen är en större, dyrare och mer permanent investering, och i det här fallet är det kanske mer lämpligt att invänta implementeringen av *fastighetsnära insamling för hushåll* för att kunna se vad som kommer att hända Tobo återvinningsstation. Om återvinningsstationen blir kvar men med ett lägre antal fraktioner kan det vara aktuellt att anlägga ett plank då, kostnaden för planket skulle då troligtvis bli lägre eftersom det då kommer att vara ett lägre antal fraktioner som ska ramas in av planket.