

# Utredning av Mitt förslag

## Ny bro över Tämnarån till Gillberga



# Innehållsförteckning

Bakgrund.....	3
Utredning .....	4
Rådighet .....	4
Området TämnaÅdalen.....	4
Spången.....	5
Dagvattendammar och reningsdamm.....	7
Kanotleden .....	8
De efterfrågade åtgärderna:.....	8
1. Säkerställ en fungerande bro över Tämnaån i direkt anslutning till spången över våtmarksområdet vid gamla banvallen i Tierp.....	8
2. Skapa en skötselplan för friluftsområdet TämnaÅdalen med anslutningsstigar	9
3. Säkerställ framkomlighet för stigen från spången vid bron längs med Tämnaån söderut fram till grillplatsen .....	9
4. Gör del av banvallen till en ”Hälsans stig” för att locka fler att ta sig ut och upptäcka natur i närmiljö.....	10
Ekonomiska konsekvenser.....	11
Slutsatser .....	11
Kort rekommendation för varje delfråga:.....	12

## Bakgrund

Mitt förslag är ett sätt för medborgare i Tierps kommun att påverka hur kommunen kan utvecklas och förbättras. Alla medborgare oavsett ålder är välkomna att lämna förslag och rösta på redan befintliga förslag. Förslagen ska handla om sådant som kommunen har ansvar för och möjlighet att besluta om. Alla godkända förslag finns publicerade i 60 dagar och under den tiden kan andra också rösta på förslagen. Ett förslag med minst 30 röster skickas vidare för politiskt beslut.

Den 2025-06-05 inkom följande förslag:

### **Ny bro över Tämnarån till Gillberga**

”Jag som privatperson och boende vid Banvallen i Tierp anser att Tierps kommun:

- säkerställer en fungerande bro över Tämnarån i direkt anslutning till över våtmarksområdet vid gamla banvallen i Tierp
- skapar en skötselplan för friluftsområdet för området Tämnrådalen med anslutningsstigarna
- säkerställer framkomlighet för stigen från spången vid bron längsmed Tämnrån söderut fram till grillplatsen.
- gör del av banvallen till en "Hälsans stig?" för att locka fler att ta sig ut och upptäcka natur i närmiljö

Se bifogad fil för mer information.”

Röstningen avslutades 2025-08-08 och förslaget har fått 110 röster.

## Utredning

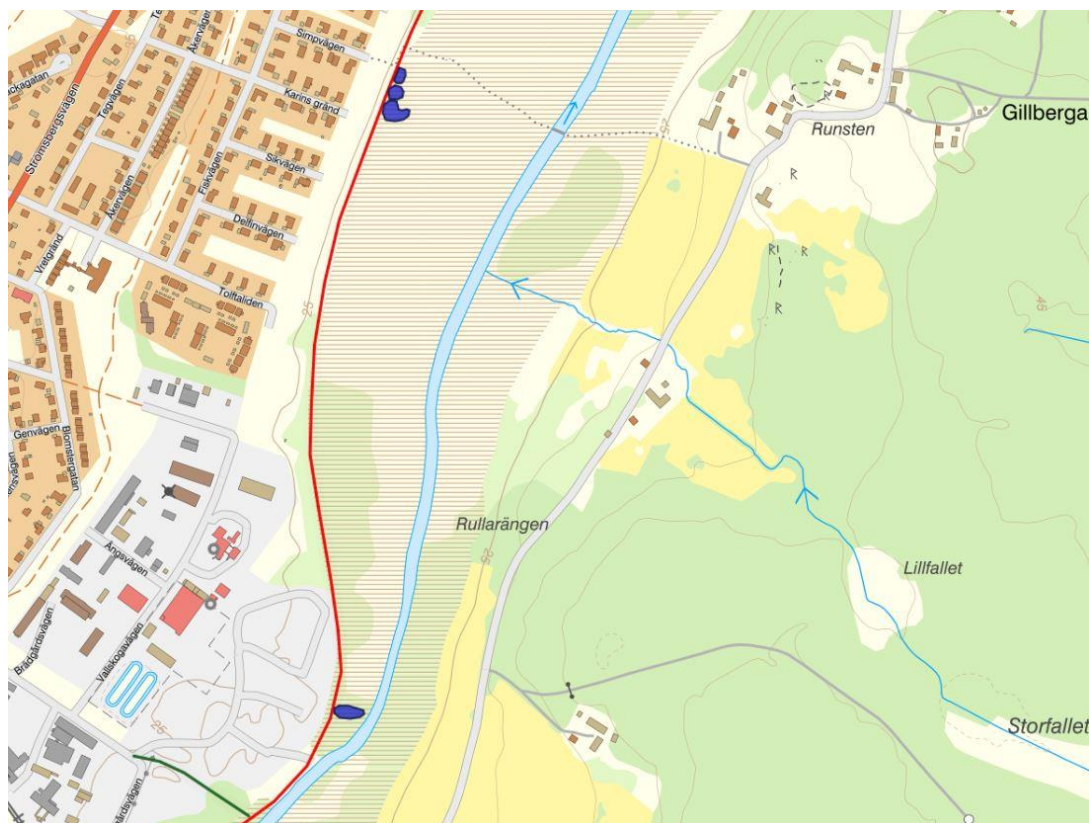


Bild 1. Översikt.

Röd linje markerar den gamla banvallen.

Grön linje (i nederkant) visar den vanligaste entréstigen i södra delen.

Blå ytor är anlagda dagvatten- och reningsdammar.

I övre delen av kartbilden syns kommunens spång över våtmarken som en prickad linje mellan banvallen och Tämnrån.

Över Tämnrån vid spången, syns placeringen av skoterklubbens bro som ett streck i kartbilden.

På östra sidan av ån går en sämre grus-/gräsväg (prickad linje) uppför en brant backe upp mot Gillberga.

## Rådighet

Längs banvallen finns flera markägare. Kommunen har förvärvat marken där spången är anlagd, och stora delar av själva banvallen är kommunägd.

Vid bron är dock vattnet samfällt och på den östra sidan är det privata markägare.

Det behöver utredas vilka avtal eller servitut som kan behövas för att kunna genomföra åtgärder på annans mark, samt de berörda markägarnas inställning till de efterfrågade åtgärderna.

Flera av åtgärderna kan kräva myndighetstillstånd, exempelvis anmälan om vattenverksamhet, strandskyddsdispens och bygglov.

## Området Tämnrån

Tämnråns dalgång mellan Toroslunda och Tolfta har en mycket rik kulturhistoria och stora naturvärden. Tämnrån har i alla tider varit en livsnerv i landskapet.

Tämnrån är kontinuerligt bebodd sedan stenåldern då Tämnrån var en havsvik. Ådalen kantas av gravfält och boplatser från yngre stenålder, bronsålder och järnålder. En del byar är mycket gamla och ligger kvar på sina ursprungliga bytomter, som kan vara från bronsåldern. Markerna kring ån har troligen varit

hävdade som betes- och slåttermarker allt sedan de höjde sig ur havet. Tämnrånns vatten och de årliga översvämningarna är en förutsättning för områdets naturvärden som är kopplade till fuktängar, kärr, sumpskogar och betade strandängar. Fågellivet, med både rastande och häckande fåglar, är mycket rikt. Området är av riksintresse för naturvärden.

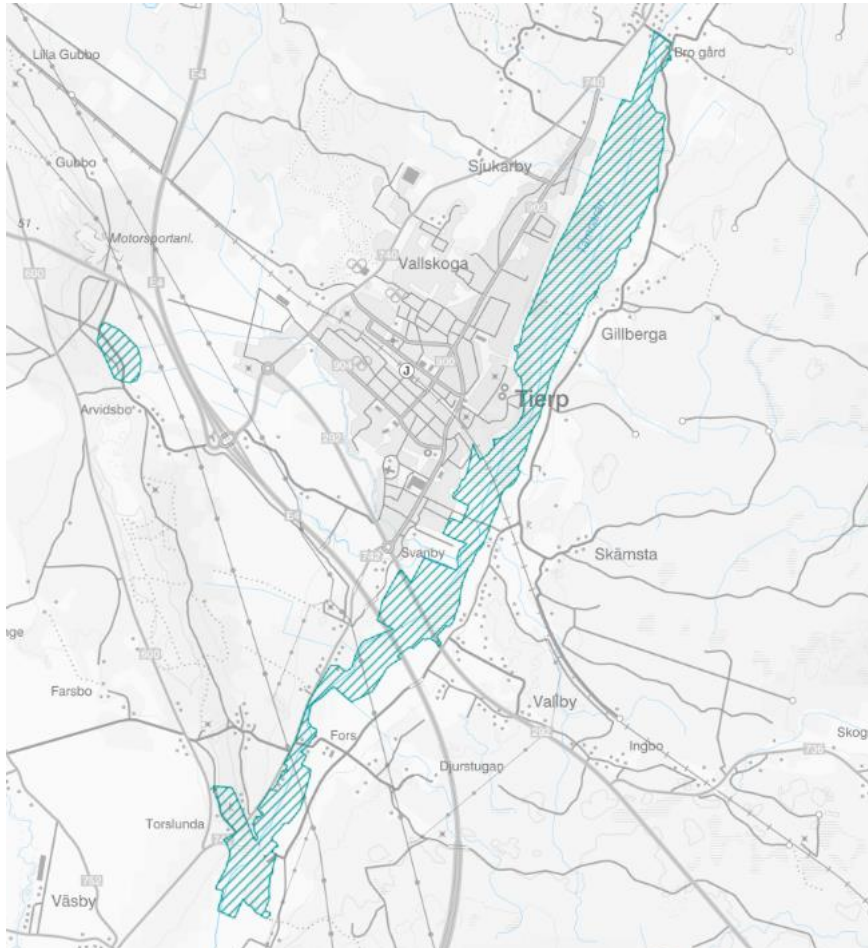


Bild 2. Området längs Tämnrånns mellan Torslunda-Tolfta är av riksintresse för naturvärden.

I början av 2000-talet drev kommunen ett stort flerårigt restaureringsprojekt i Tämnrånns, i samarbete med markägarna i området. Flera av ängarna restaurerades och en spång anlades över våtmarken i Tierp. Projektet lades dock i malpåse 2004 av dåvarande politisk ledning, så restaureringsinsatserna har till största del gått till spillo.

## Spången

Spången anlades 2002-2003 som en del i ovan nämnda restaureringsprojekt. Den anlades för att knyta ihop promenadstråket längs banvallen med den bro som skoterklubben nyligen hade renoverat. Spången anlades med två bräddor, enligt rekommendation från gataparkchef - för att försvåra busåkning med mopeder. På mitten av sträckan anlades en plattform för fågelskådning, då området är oerhört värdefullt för fågellivet.

Underhåll av spången har skett genom ett avtal med Upplands skoterklubb som ser till spången och byter ut trasiga delar vid behov, kommunen står för materialet samt

betalar skoterklubben ett årligt bidrag. Skötsel av vegetationen under/invid spången genomförs via beställning till ramavtalad utförare.

Spången används mycket flitigt. Passage med barnvagnar har setts ske genom att vagnen lutas kraftigt för att få plats, och barn ska samtidigt bäras. Så det finns förbättringsbehov. Planer på att göra en större förändring för att öka tillgängligheten och passerbarheten längs spången (och hela promenadslingan) har funnits under flera år. 2022 genomfördes dock en åtgärd för att tillfälligt förbättra passerbarheten, i väntan på en större förändring. De två brädorna byttes då till tre brädor, så passagen blev något tryggare. Mer om det planerade tillgänglighetsprojektet under punkt 1-4 på efterföljande sidor.



Bild 3. Spången korsar våtmarken mellan banvallen och skoterklubbens bro över Tämnarån.



Bild 4. Spången år 2024.

## Dagvattendammar och reningsdamm

Kommunen anlade dammarna 2010, i ett projekt finansierat med LOVA-medel (statliga medel till lokala vattenvårdsprojekt). Dammarna syns på bild 1, 3 och 5.

**Dagvattendammarna** anlades som ett reningssteg vid ett dagvattenutsläpp som avvattnar stora delar av norra Tierp centralort, ca 80 ha. Anläggningen består av en serie dammar som inleds med en oljeavskiljare och sedimentationsdel som sedan efterföljs av dammar med både vegetation och djupare partier. Dammarna syns i vänstra övre kanten av bild 3. Dammarna utformades för att kunna utgöra en fin rekreativmiljö invid banvallen. Men skötsel har inte utförts i enlighet med skötselbeskrivningen, så området är igenvuxet. Dammarna fyller dock sin reningsfunktion. Rensning av sedimentationsdelen kan behöva genomföras i närtid, då kan det vara lämpligt att se över skötseln för hela dammanläggningen.

Den södra **reningsdammen** anlades som ett reningssteg vid utloppet från Tierps reningsverk. Utloppet gick tidigare i en kanal rakt ut i Tämnrån. Kanalen byggdes om till en sedimentationsdamm varifrån vattnet sedan leddes norrut så det strilar genom våtmarken innan det når Tämnrån. Sedimentationsdelen har fyllts upp och tömdes 2024.

Vid anläggandet av reningsdammen anlades även en grillplats vid den udde som skapades invid Tämnrån. Den används flitigt av närboende och av förskolor. Grillplatsen kan behöva ses över och uppraderas.



Bild 5. Reningsdammen. Blå yta är sedimentationsdammen, vattnet strilar sedan norrut genom våtmarken. Gul prick är grillplatsen. Ljusblå prick visar räddningstjänstens övningsbrygga (info under punkt 2 sid 9).

## Kanotleden

Det finns en kanotled i Tämnrån där kommunen i samarbete med Upplandsstiftelsen har anordnat rastplatser samt iläggnings- och upptagningsplatser. Exempelvis invid bron mot Gillberga. Anledningen till att bryggorna monterades där är för att man inte kommer förbi bron. Nu när bron helt ligger i vattnet samlas mycket bråte där, så den södra bryggan har gått sönder och tagits upp på land. Den kommer inte att läggas tillbaka innan utredningen om bron är klar. Istället klipps vegetationen på stranden för att underlätta iläggning och upptagning.

Önskemålet att fylla upp med massor för att torrskodd kunna gå vid bryggorna samt upp mot grusvägen är svår att tillmötesgå utan att en större förstärkning av hela vägen på östra sidan genomförs, så att en lastbil kan köra ned. På våren svämmar dessutom området över så att hela rastplatsen är översvämmad, då informerar kommunen tillsammans med Upplandsstiftelsen om läget via appen Naturkartan.

Om bron tas bort så försvinner bryggornas huvudsakliga syfte eftersom inget lyft behövs för att komma runt bron, bryggan kan ändå finnas kvar till rastplatsen för av- och påstigning eller andra friluftssändamål såsom fiske etc.

### De efterfrågade åtgärderna:

#### 1. Säkerställ en fungerande bro över Tämnrån i direkt anslutning till spången över våtmarksområdet vid gamla banvallen i Tierp

Upplands skoterklubb äger och ansvarar för bron över Tämnrån. Skoterklubben har ett avtal med kommunen om tillsyn och reparationer på kommunens spång i anslutning till bron. Vid de årliga tillsyns- och planeringsbesöken har brons skick diskuterats under en längre tid och gemensamma ansträngningar har gjorts för att hitta extern finansiering till både skoterklubbens bro och en ny spång till kommunen. Bidrag som tidigare har funnits har inte återkommit, bron har blivit i allt sämre skick och behövde till slut stängas av. Slingan över spången och bron mot Gillberga nyttjas dock flitigt av Tierpsborna, den är mycket viktig för vardagsmotionen och folkhälsan. Kommunen har erbjudit samarbete också för bortforsling av den utdömda bron. Det krävs dock stora åtgärder för förstärkning av vägen på östra sidan för att maskiner ska kunna komma fram, samt avtal med markägarna. Alternativt att föreningen tar bort bron i smådelar. När bron tas bort kan en av kanotbryggorna tillfälligt flyttas till västra sidan för att det ska finnas en målpunkt för spången, i väntan på utredning om ny bro. Det är önskvärt att hitta en lösning för en ny passage över ån. Utredningen behöver ske i samarbete med skoterklubben. Utformningen och anläggandet blir problematisk, då det är en stor spännvidd och anläggningsarbetena endast kan utföras från ena sidan av ån. Vilket även det kräver stora förstärkningsåtgärder.

## 2. Skapa en skötselplan för friluftsområdet Tämnarådalen med anslutningsstigar

Ett större tillgänglighetsprojekt är påbörjat för Tämnarådalen, där hela området ska ses över och tillgängliggöras, men utan att natur- och upplevelsevärden får påverkas negativt. I det arbetet kommer en skötselplan att tas fram och det kommer att väljas vilka anslutningsstigar som ska tillgängliggöras mer än andra. Arbetet och urvalet sker i samarbete med Upplandsstiftelsens tillgänglighetsexpert som ofta besöker området med rullstolsburna.

Det finns ett flertal anslutningsstigar till banvallen, med början vid Brädgårdsvägen och sedan i princip en stig vid slutet av varje villagata, där många går med sina skottkärror och olagligen dumpar sitt trädgårdsavfall i våtmarken. Trädgårdsavfallet är ett stort problem och det har skett en stor spridning av invasiva främmande arter i våtmarken. Vilket också behöver behandlas i skötselplanen.

I samband med tillgänglighetsprojektet ska friluftsanordningarna ses över. Det finns några sittbänkar längs promenadstråket. Det behöver utredas hur många fler sittbänkar som kan behövas och hur de bör vara placerade. Det finns en gammal övningsbrygga för räddningstjänsten, vid ån intill övningsområdet (se bild 5). Den renoverades till viss del i samband med renoveringen av spången, så murkna brädor byttes ut. Men det finns planer på att göra den mer tillgänglighetsanpassad.

En grillplats anlades vid reningsdammen i samband med anläggandet (se bild 5), den kan behöva uppgraderas och om det bedöms lämpligt bör den göras tillgänglighetsanpassad. Området vid dagvattendammen och reningsdammen bör också omfattas av skötselplanen för området.

Det finns också planer på att anlägga en form av plattform/brygga där spången når Tämnarån så det finns en bra målpunkt med vattenkontakt för rullstolsburna, om det dröjer med ny bro, och genom att backen på östra sidan är för brant för att hela stora slingan ska kunna göras tillgänglighetsanpassad.

Vid den södra entrén till banvallen finns en gammal deponi med föroreningar. En utredning har genomförts och en plan för säkerställande finns på plats. Området ska sedan skötas som ett natur- och friluftsområde och kommer på sikt att bli ett värdefullt tillskott till rekreationsvärdena i området. Skötselplanerna för områdena bör synkas.

## 3. Säkerställ framkomlighet för stigen från spången vid bron längs med Tämnarån söderut fram till grillplatsen

Vid låg- och normalvattenstånd i ån går det att gå längs levén (åkanten) mellan spången och grillplatsen vid reningsdammen. Røjning av stigen genomfördes tidigare av en eldsjäl (Torsten) som varje år anlade skidspår, røjde stig och lade ut små broar över svackor/diken. Och som skickade faktura till kommunen för åtgärderna, men det fanns inget avtal eller något tillstånd från markägarna för åtgärden. När Torsten meddelade att han inte längre kunde utföra røjningarna har inte någon ny utförare anlåtats.

Det är dock önskvärt att stigen framgent finns kvar. Där det saknas träd längs åkanten växer stigen snabbt igen, så en markering av stigen samt viss røjning är

nödvändig för att stigen ska vara synlig och finnas kvar. Passager över diken bör anordnas med en utformning och material som tål de årliga översvämningarna. Om stigen längs åkanten åter görs mer synlig och passerbar så skapas en trevlig liten slinga som är framkomlig när det inte är översvämningar.

Grillplatsen, som stigen leder till, anlades i samband med anläggandet av reningsdammen. Den används flitigt och bör ses över/uppgraderas i samband med den planerade översynen av området.

#### 4. Gör del av banvallen till en "Hälsans stig" för att locka fler att ta sig ut och upptäcka natur i närmiljö

För att anlägga en Hälsans stig behöver en rad kriterier uppfyllas:

### Riktlinjer Hälsans stig

Hälsans stig ska vara en trygg och säker promenadväg som passar de flesta. Det ska vara lätt att ta sig till Hälsans stig och lätt att använda den. Stigen ska vara utformad som en slinga, möjlig att kliva på och av där man vill, och som man kan gå åt båda hållen. Underlaget ska vara jämnt och enkelt att gå på, stigen ska inte bjuda på överraskningar som branta backar och trappor. Skyltningen ska göra det möjligt att hitta vägen utan andra hjälpmedel. Hälsans stig ska erbjuda en enkel möjlighet till vardagsmotion för många människor.

#### Riktlinjer när du anlägger Hälsans stig:

- Stigen ska gå genom områden där det finns människor i rörelse, så det känns tryggt att promenera och det går att få hjälp om det skulle behövas.
- Stigen ska vara lätt att ta sig till och från.
- Rekommenderad längd är mellan 3 och 6 kilometer.
- Stigen ska utformas som en slinga som går att gå åt båda hållen.
- Underlaget ska vara jämnt och hårt, till exempel asfalt eller hårt grus, så att en rollator eller rullstol kan komma fram.
- Tillgängligheten är viktig, undvik backar och trappor. Om det förekommer stigningar och trappor längst den tänkta sträckningen, kan ett alternativ vara att anlägga en omväg/passage runt hindret.
- Stigen ska helst inte löpa invid hårt trafikerade platser.
- Stigen ska vara tydligt skyltad, den som promenerar ska inte behöva ha med sig en karta för att hitta.
- Det ska finnas minst en informationstavla med karta över hela stigens sträckning.
- Varje kilometer ska vara utmärkt med kilometerskyltar.
- Varje delning eller korsning vara utmärkt med vägvisningsskyltar.
- Skyltningen ska fungera från båda hållen.
- God belysning är en fördel.
- Snöröjning och sandning vintertid är en fördel.

Uppfyllandet av dess kriterier riskerar att påverka områdets natur- och upplevelsevärden negativt. Belysning av banvallen, spången och bron bör inte genomföras då det påverkar fladdermöss och fåglar negativt. Precis som förslagsställaren beskriver så är området en av Sveriges bästa lokaler för nattsjungande fåglar. Fågellivet är även en av anledningarna till att området är av riksintresse för naturvården.

Backen på östra sidan, upp mot Gillberga, har också bedömts vara för brant för att kunna anses möjlig att göras tillgänglighetsanpassad. Slingan blir längre än det önskvärda 6 km och stora delar av den kommer att gå längs trafikerad väg. Även om Hälsans stig kanske inte är en lämplig etikett på slingan så är det ändå viktigt att den görs så tillgänglig som det går utan att natur- och upplevelsevärden påverkas negativt. Samt att den blir lättare att hitta för Tierpsbor och besökare. Skyltning till området behöver därför ingå i den planerade satsningen på tillgänglighet och skötsel.

## Ekonomiska konsekvenser

Kommunen har i sin investeringsbudget avsatt medel för att öka tillgängligheten på banvallen och spången. Om flera anslutningar från villaområdena ska förbättras, samt om skyltning mm blir omfattande, kan investeringsbudgeten behöva höjas något.

Om kommunen ska ta över ansvaret för bron, se till att den gamla forslas bort och att en ny bro tillkommer, så krävs en stor ökning av investeringsbudgeten. Det tillkommer då även kostnader för mark- och vägförstärkande åtgärder som behöver utföras på stigen/vägen på östra sidan av Tämnrån.

Drift av anläggningarna och området kommer också att kräva mer budgeterade medel. Genom att det tillkommer fler anordningar som kräver underhåll samt genom att skötseln av vegetation runt stigar och anordningar föreslås bli mer frekvent.

Många arbetstimmar kommer att behöva läggas på en mer detaljerad utredning. Fler arbetstimmar än i nuläget kommer att behöva läggas på tillsyn och planering, när området får fler anordningar och en mer aktiv skötsel.

## Slutsatser

Ett bra förslag som troligen är genomförbart. Delar av de föreslagna åtgärderna är redan planerade/påbörjade medan några av förslagen kräver mer beräkningar och mer utredning. Rekommendationen är att ge Tillväxt och samhällsbyggnad uppdraget att tillsammans med Kultur och fritid utreda detta vidare, vad som bör/kan göras på både lång och kort sikt. Att denna behovsutredning genomförs under 2026 samt att åtgärderna sedan ges utrymme i flerårsplanen för investeringar, samt att skötseln ges utrymme i driftbudgeten.

## Kort rekommendation för varje delfråga:

- ***Säkerställa en fungerande bro över Tämnarån i direkt anslutning till spången över våtmarksområdet vid gamla banvallen i Tierp***  
Bör utredas, ett av utredningsalternativen bör vara hur detta skulle kunna genomföras med kommunen som huvudansvarig för anläggande och framtida drift.
- ***Skapa en skötselplan för friluftsområdet Tämnarådalen med anslutningsstigar***  
Bör genomföras, är planerat och påbörjat.
- ***Säkerställa framkomlighet för stigen från spången vid bron längsmed Tämnarån söderut fram till grillplatsen***  
Bör genomföras genom enkla åtgärder så den tål översvämningar. Målbilden bör vara en enkel men tydlig naturstig som är framkomlig vid normalvattenstånd.
- ***Gör del av banvallen till en "Hälsans stig?" för att locka fler att ta sig ut och upptäcka natur i närmiljö***  
Svår att genomföra så att kraven kan nås för "Hälsans stig" utan att göra alltför stora ingrepp i miljön. Riskerar att skada riksintresset. Det är dock planerat att genomföras åtgärder som ökar tillgängligheten i området, så den önskade effekten kommer att erhållas till stor del ändå.